

契約保養所  
会員制リゾート

# セラヴィリゾート泉郷のご案内

お子様  
2,030円より

1泊2,900円より

1泊2食付 7,700円より

※エコノミーコテージの場合

GW、夏休み、年末年始などのトップシーズンも、通常料金プラス510円で利用可能です。  
年間を通して会員価格でご利用いただけます。



<b>ハケ岳</b>  コテージ(152棟) 花ホテル(75棟) コテージ(38棟)	<b>蓼科</b>  ホテル(127室) コテージ(35棟)	<b>清里</b>  ホテル(53室)
<b>安曇野</b>  コンドミニアム(197室) コテージ(39棟)	<b>伊豆高原</b>  ホテル(52室) コンドミニアム(36室) コテージ(46棟)	<b>高山</b>  ホテル(38室) コテージ(3棟)
<b>浜名湖</b>  ホテル(40室)	<b>鳥羽</b>  ホテル(72室)	<b>男鹿</b>  ホテル(23室)
<b>猪苗代</b>  ホテル(49室)	<b>北軽井沢</b>  ホテル(109室)	<b>角館</b>  旅館(62室)
<b>芦原</b>  ホテル(77室)	<b>香肌峡</b>  ホテル(22室)	<b>小豆島</b>  ホテル(109室)
<b>石垣島</b>  コンドミニアム(17室)		

どんな施設があるの？ 目的に合わせて使えます。

一戸建てコテージやリゾートホテル、  
わんちゃんと泊まれる施設等があります。

レストラン、温泉や露天風呂  
プールやエステなど  
付属施設も充実しております。

予約方法は？ お電話かインターネットで直接お申し込みいただけます。

お電話で

直接「セラヴィリゾート泉郷 予約センター」までお電話ください。

**TEL.050-5846-1234** 月～土曜 / 10:00～18:00  
(日・祝日及び12/29～1/3休み)

契約団体名「豊田自動織機健保」とお伝えください。

インターネットで

24時間  
いつでもOK!

<https://www.izumigo.jp/>

※初回のみご利用者登録が必要となります。

ご利用者  
登録時

企業ID  
パスワード

お手元にお届けした  
「ライフナビ」を  
ご覧ください

の力で  
登録完了。

必須事項入力で  
ご予約完了。

ご予約完了後、確認  
のメールが届きます。

いつから予約できるの？

利用日の3ヵ月前の同日より受付け

(例: 7/4利用の場合... 4/4～)

※予約開始日が土・日・祝日の場合は翌平日より受付となります。

※3ヵ月前の同日がない場合は2ヵ月前の月の初日が予約開始日となります。

▶トップシーズンのご予約はこちら

ゴールデン ウィーク	夏休み	夏休み	年末年始
(4/28 5/5)	(7/18 7/31)	(8/1 8/30)	(12/30 1/6)
3/25～	6/11～	7/1～	11/25～

お得な情報が盛り沢山!!  
情報満載のホームページを是非ご覧ください。

泉郷法人会員

検索

<http://hoyojo.izumigo.co.jp/>

※掲載の内容は平成27年4月現在の内容です。変更になる場合がございますので予めご了承ください。

あなたの健康のパートナー

# ライフナビ

2015

春

vol.27



## CONTENTS

子どもの医療費はタダではありません	②
時間外の受診は緊急時だけに	③
就職したお子さんの異動届	④
退職後の健康保険	⑤
平成27年度の保険料と予算	⑥
データヘルス計画スタート!	⑦
Dr.平野のウォーキングセミナー	⑧
ウォーキングイベントに参加しよう	⑪
巡回健診のご案内	⑫
集団歯科健診を受けましょう	⑬
被扶養者調査の結果報告	⑭
健保カレンダー	⑮

おトクな情報満載!  
ご家庭に持ち帰り、ご家族でお読みください。

<http://www.shokki-kenpo.jp/>

織機健保

検索

豊田自動織機健康保険組合

ライフナビ

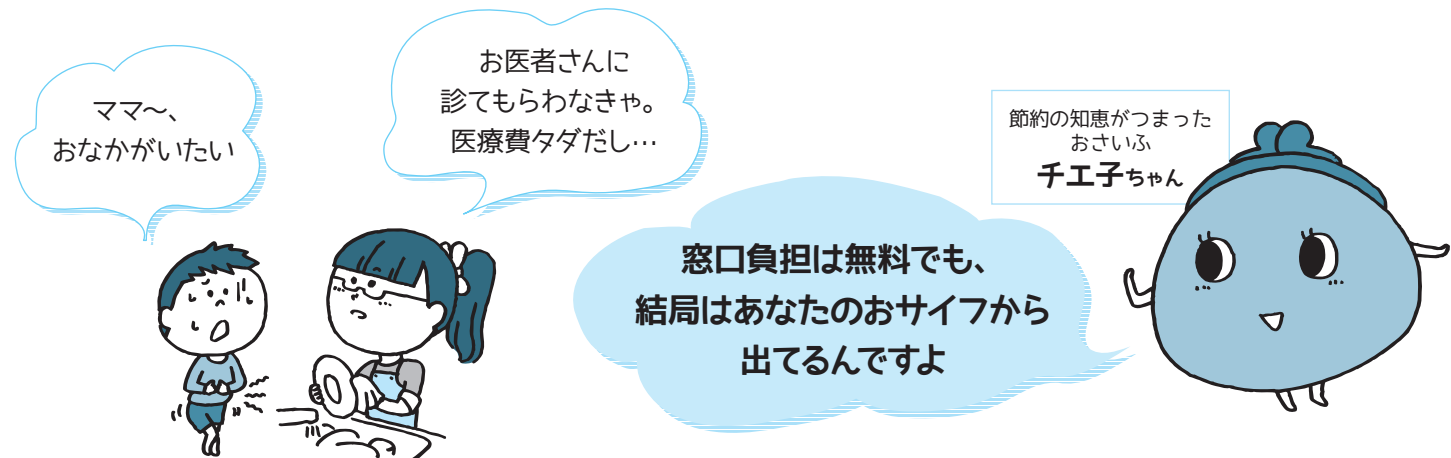
2015年 春号 平成27年4月8日発行

豊田自動織機健康保険組合 愛知県刈谷市宝町8丁目1番地 TEL (0566) 21-7784 FAX (0566) 23-7648



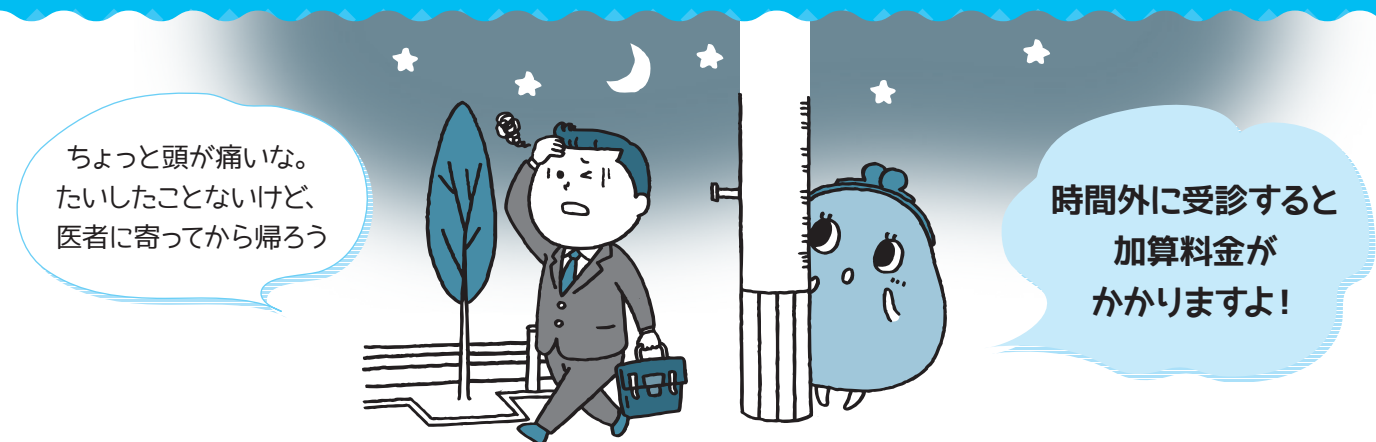
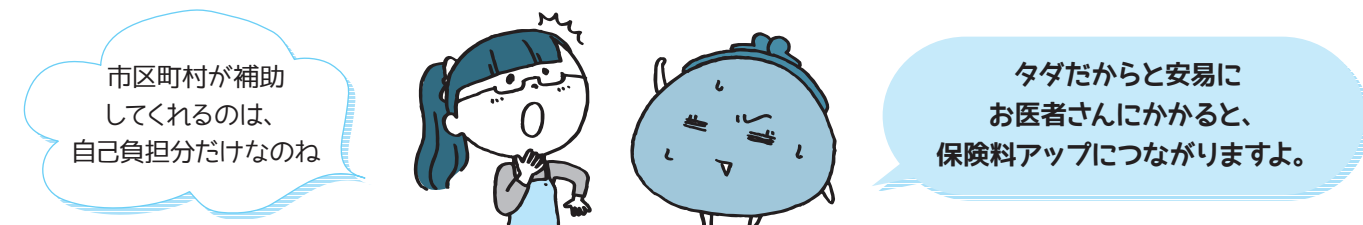
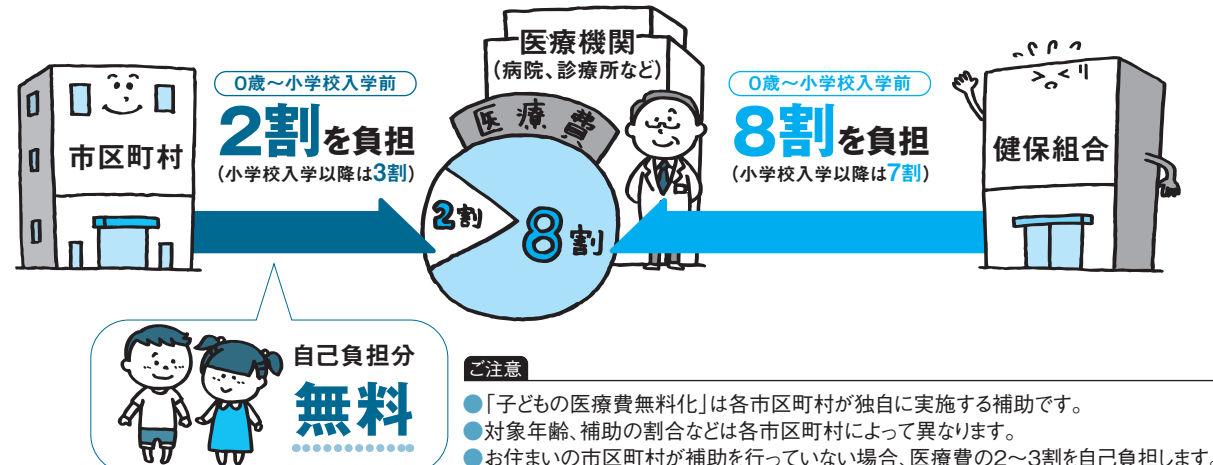
# 子どもの医療費は タダではありません！

# 時間外の受診は 緊急時だけに！



## 子どもの医療費の8割は健保組合が負担

子どもの医療費は、8割(小学校就学後は7割)を健保組合が、残りを市区町村が支払っています。窓口負担が無料でも、結局は、みなさんが納める健康保険料と税金でまかなわれているのです。安易な受診は、健保組合の財政を圧迫し、保険料アップの要因となります。



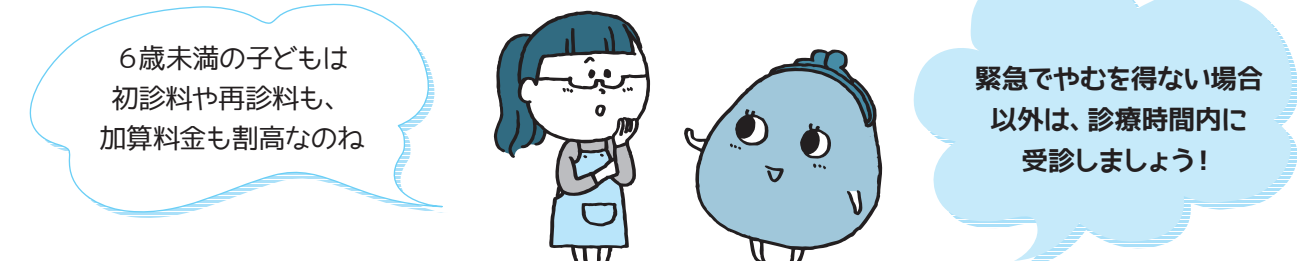
## こんなにある！ 時間外に加算料金

	初診料		再診料	
	一般(6歳以上)	6歳未満	一般(6歳以上)	6歳未満
診療時間内なら	2,820円	3,570円	720円	1,100円

### 診療時間外は加算料金がプラス

	一般(6歳以上)	6歳未満	一般(6歳以上)	6歳未満
①時間外加算 その医療機関に表示されている診療時間外。おおむね8時前と18時以降、土曜日は8時前と正午以降	+ 850円	+2,000円	+ 650円	+1,350円
②休日加算 日曜日・祝日・年末年始	+2,500円	+3,650円	+1,900円	+2,600円
③深夜加算 22時~6時	+4,800円	+6,950円	+4,200円	+5,900円

①~③の加算は、いずれか1つがプラスされます。



## お子さまの急病で困ったときは 小児救急電話相談

**#8000**  
通話料は利用者負担

夜間や休日に子どもが急病になったとき「#8000」に電話すると、小児科医や看護師が対処法や受診可能な医療機関をアドバイスしてくれます。利用できる時間帯は都道府県によって異なります。(愛知県の場合は19時~翌朝8時)



## 当健保組合の契約電話相談もご利用ください 織機健保の電話健康相談

24時間・年中無休 通話料・相談料無料

専門のスタッフがていねいにお応えします。お気軽にご利用ください。

お手元にお届けした「ライフナビ」をご覧ください







### Q1 扶養から外す手続きは、どうすればいいですか?

A1 勤務先の総務部へ下記を提出してください。



勤務先の総務部で入手するか、健保組合のホームページからダウンロードしてください。  
<http://www.shokki-kenpo.jp/>  
 トップページ ▶ 各種届出・申請方法

### Q2 「e-shines」で扶養から外す手続きをすれば、健保組合への手続きは不要では?

A2 会社の扶養変更手続きと、健保組合の手続きは別です。お手数ですが、必ず左記の手続きをしてください。

### Q3 子どもが就職先の保険証と織機健保の保険証の2枚を持っているのですが…?

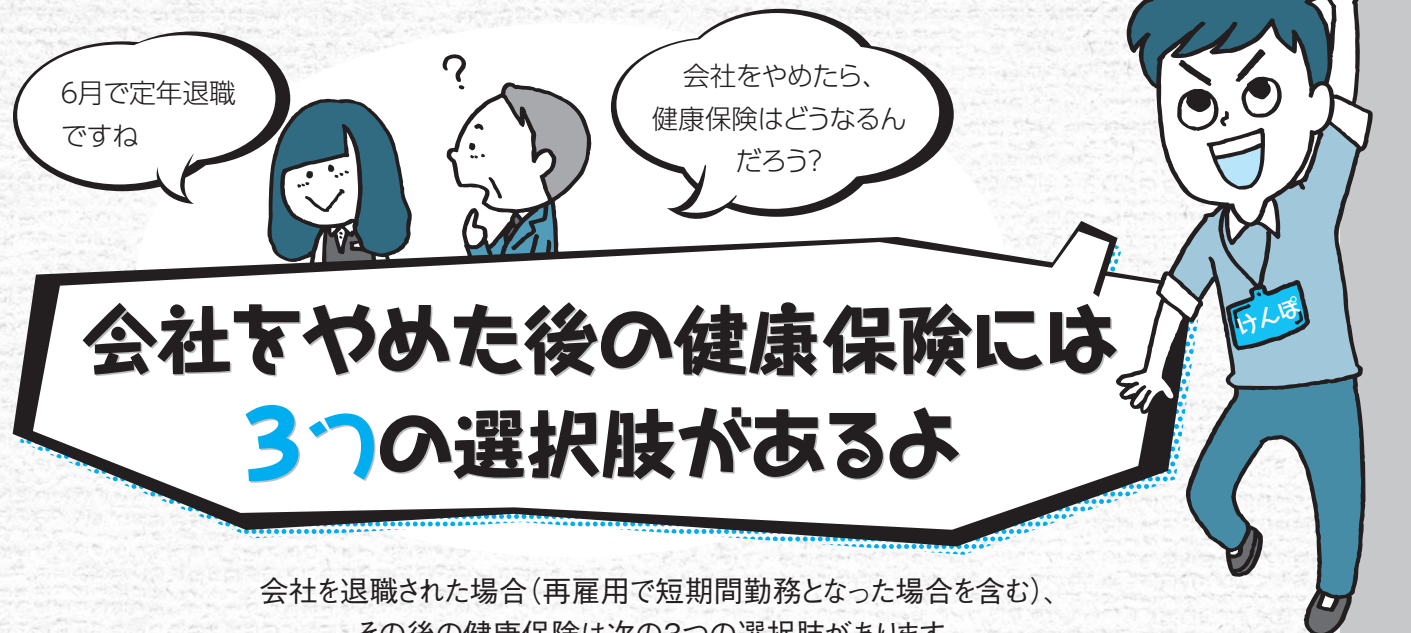
A3 すみやかに当健保組合の扶養から外す手続きをして、織機健保の保険証を健保組合に返却してください。



詳しくは健保組合のホームページをご覧ください

<http://www.shokki-kenpo.jp/> トップページ ▶ 家族が増えた・減った

● お問い合わせ 医療保険グループ(桜井) TEL 内線 70-4612 外線 0566-21-7784



会社を退職された場合(再雇用で短期間勤務となった場合を含む)、その後の健康保険は次の3つの選択肢があります。

- 1 任意継続保険に加入する  
最長2年間、当健保組合に引き続き加入します。被扶養者も同様です。
- 2 国民健康保険に加入する  
お住まいの市町村役場にお問い合わせください。
- 3 家族の被扶養者になる  
ご家族が加入する健保組合にお問い合わせください(被扶養者になるには条件があります)。

### ▶ 任意継続保険とは

退職すると、通常は当健保組合の被保険者ではなくなります。ただし、本人の申し出により、最長2年間、引き続き当健保組合に加入することができます。これが「任意継続保険」です。

#### 加入の条件

- 被保険者期間が継続して2ヵ月以上あること
- 退職後20日以内に手続きをすること

#### 任意継続保険の保険料はどのように決まるの?

退職時の標準報酬月額、または、前年の全被保険者平均の標準報酬月額(平成27年度は41万円)の、いずれか低い方の額に健康保険料率をかけた金額になります。  
 また、40歳以上65歳未満の被保険者の方は、上記の健康保険料の他に、標準報酬月額に介護保険料率をかけた介護保険料がプラスされます。  
 平成27年度の保険料率は6ページをご参照ください。

#### 任意継続保険と国民健康保険、どちらの保険料が安い?

任意継続保険では、これまで会社が負担していた保険料も被保険者が負担することになるため、保険料は在職中より増えます。場合によっては、国民健康保険の方が安くなることがありますので、お住まいの市町村で保険料を確認されることをおすすめします。

任意継続保険の保険料について詳しく知りたい方は、当健保組合にお問い合わせください。

下記の場合は、任意継続保険の資格を失います。

- 加入から2年が経過したとき
- 被保険者が死亡したとき
- 保険料(健康保険料・介護保険料)を納付期日までに納付しなかったとき
- 就職して他の健康保険に加入したとき
- 75歳になったとき(後期高齢者医療の被保険者になります)



詳しくは健保組合のホームページをご覧ください

<http://www.shokki-kenpo.jp/> トップページ ▶ 会社を辞める

● お問い合わせ 医療保険グループ(桜井) TEL 内線 70-4612 外線 0566-21-7784



# 平成27年度の保険料と予算が決まりました

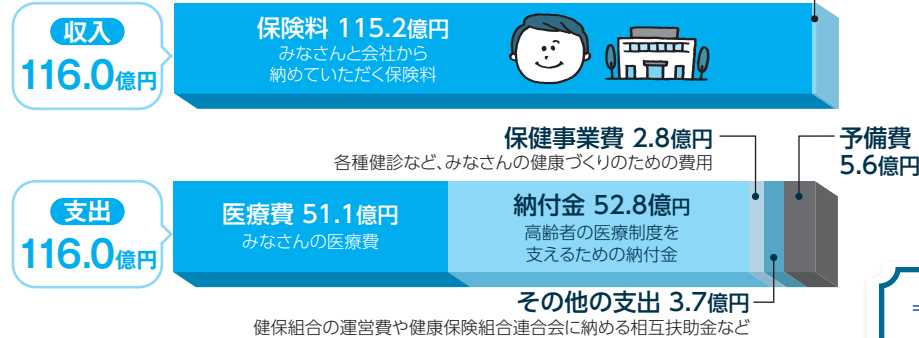
## 平成27年度の保険料

健康保険・介護保険とも  
平成26年度から変更はありません。

平成27年度の 保険料率	健康保険	8.5%	(被保険者負担 … 3.277%) (会社負担 …… 5.223%)
	介護保険	1.1%	(被保険者負担 … 0.55%) (会社負担 …… 0.55%)

## 平成27年度の予算の概要

### 健康保険



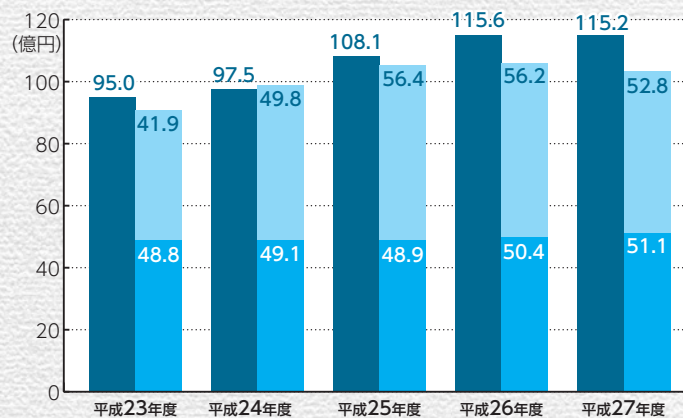
### 予算の基礎となった数値

- 被保険者数 …… 20,240人
- 被扶養者数 …… 23,905人
- 平均標準報酬月額 …… 41.4万円
- 健康保険料率 …… 8.5%
- 被保険者 …… 3.277%
- 会社 …… 5.223%

### 予算のポイント

- 保険料収入は前年度並み
- 医療費は増加傾向
- 納付金は前年度に比べ3.4億円の減少

## 保険料収入と医療費・納付金の推移



## Q「納付金」ってどんなもの？

A 納付金は高齢者の医療制度を支えるために、全国の健保組合等が負担している税金のようなもので、おもに次の2種類があります。

- 1 前期高齢者納付金** (65～74歳の医療を支えるための支出)  
当健保組合に加入する65～74歳の方の医療費をもとに計算されるため、この年代の方の疾病予防が健保の支出を抑える力となります。
- 2 後期高齢者支援金** (75歳以上の医療を支えるための支出)  
当健保組合の全加入者数(被扶養者を含む)をもとに計算されるため、被扶養者認定を適正に行うことが大切です。

### 介護保険 (40歳以上の被保険者のみ)



### 予算の基礎となった数値

- 被保険者数 …… 13,080人
- 平均標準報酬月額 …… 48.5万円
- 介護保険料率 …… 1.1%
- 被保険者 …… 0.55%
- 会社 …… 0.55%

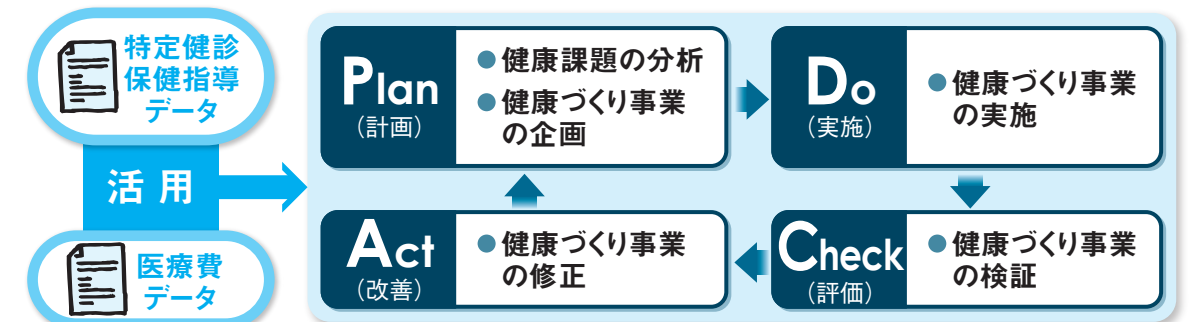
# >>>>>>> データヘルス計画 平成27年度からスタート!



「健康保険法に基づく保健事業の実施等に関する指針」が改正され、「保健事業の実施計画(データヘルス計画)の策定、実施および評価」が必要となりました。

## データヘルス計画とは？

特定健診・保健指導のデータと、医療機関からの診療報酬明細書(レセプト)のデータ分析に基づいて、健康づくり事業をPDCAサイクルで効果的に実施するものです。

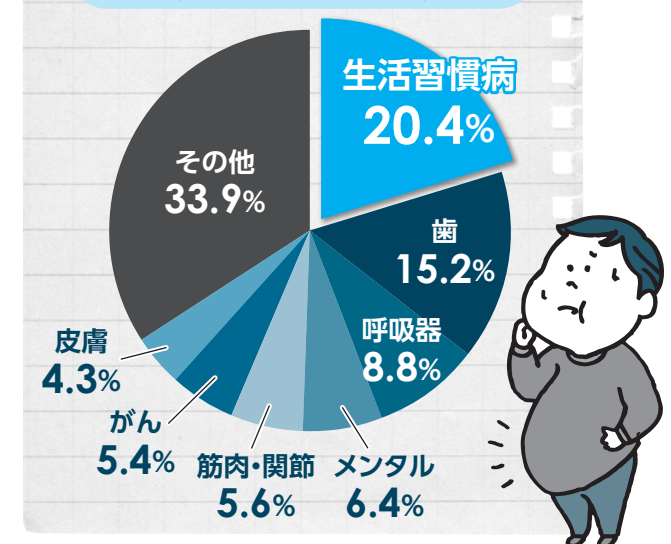


## 当健保組合の取り組みは？

当健保組合の医療費に占める割合が20%と最も高く、予防対策が可能である「生活習慣病」の対策を重点に取り組みます。具体的には、健保組合と会社との協業により、次の取り組みを実施します。

- 1 生活習慣病との関係が強い「**肥満**」の**予防対策**を、特定健診の対象者である40歳以上から、30歳代へ拡大・強化します。
- 2 特定健診データとレセプトデータをもとに、病院での受診が必要にもかかわらず未受診である人へ、**受診勧奨**を行います。
- 3 子会社への**生活習慣病予防活動**を強化します。

## 当健保組合の医療費の割合 (被保険者・平成25年度)



データヘルス計画推進のため、会社から健保組合へ特定健診・保健指導の提供を、健保組合から会社へ医療分析データの提供を行います。個人情報の取り扱いについては、使用目的をあくまで生活習慣病対策に限定し、国が定めたガイドラインを踏まえて、個人情報保護法を遵守します。



## 肥満の改善に

肥満は「内臓脂肪型」と「皮下脂肪型」に分類されます。とくに問題なのは「内臓脂肪型」です。増えすぎた内臓脂肪を食事だけで減らすことはなかなかできません。ウォーキングで減らしましょう。ただし、急激なウォーキングは腰や膝を傷める可能性があるため、ゆっくりとした歩き方で、毎日少しずつ歩数を増やしていくようにしましょう。



## 高血圧の改善に

高血圧を放っておくと、脳梗塞や脳出血、心筋梗塞をはじめとした心疾患、腎臓病などを引き起こします。高血圧の原因は、「塩分の過剰摂取」「過度の飲酒」「ストレス」「肥満」「運動不足」などがあげられます。

塩分や飲酒は節制を心がけましょう。他の要因については、ウォーキングで改善できます。ただし、急激な運動は血圧を急上昇させるため、ゆっくりとしたペースで、歩きながら楽しく会話できる程度の速さで歩きましょう。



## 腰・膝の痛みの改善に

腰痛や膝関節痛がおこったら、まずは医師の診断を受けて原因を突き止めます。加齢による骨の老化や、筋肉の偏った使い方が原因であれば、ウォーキングで改善することができます。

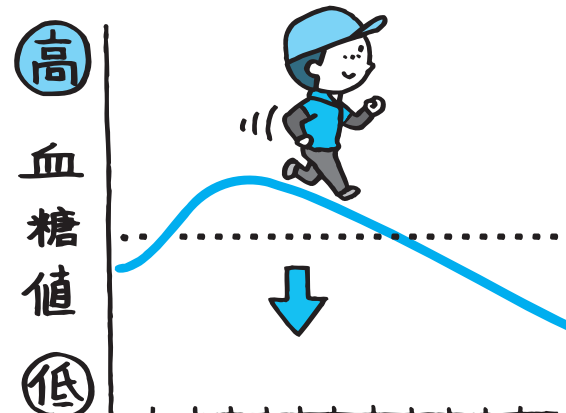
ウォーキングは腰や膝への負担が少なく、あらゆる筋肉を偏りなく使用します。そのため、加齢とともに弱ってくる足腰を鍛えたり、身体のゆがみを矯正するのに最適と考えられています。

ストレッチと組み合わせて行うのがよいでしょう。医師と相談して、症状に合った歩き方を選んで始めてください。



## 糖尿病の改善に

軽度の糖尿病であれば、食事と運動によって治療していきます。食後1～2時間の間に、少し速めに歩きましょう。毎日継続して行うことで、食後の血糖値の急激な上昇を防ぐことができるようになります。これは、筋肉にブドウ糖を取り込む能力が高まり、エネルギー消費が増加するからです。



## 脂質異常症の改善に

日本で脂質異常症が増加している背景には、食生活と生活習慣の変化があると言われています。欧米型の食事が増えたことや、運動不足により、コレステロールが増えたと考えられます。

増えすぎたコレステロールは、血管の壁に付着し血管を詰まらせる一因となります。これが脳動脈で起きれば脳梗塞に、心臓の冠状動脈で起きれば心筋梗塞となります。

脂質異常症の人は、無理な運動をすると狭心症や心筋梗塞、不整脈を発症する傾向がありますので、まずはゆっくりと、会話できる程度のペースで歩くとよいでしょう。また、水分をしっかりと、血液がどろどろにならないようにしましょう。ウォーキングを続けることで、まず中性脂肪が減り、少し時間をおいて善玉コレステロールが増えていきます。



歩き始めたら  
血圧が下がって  
きましたよ

ボクも腰が  
楽になりました

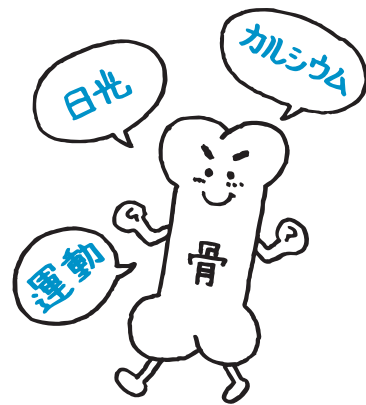




## 骨粗しょう症の改善に

骨粗しょう症とは、骨密度（骨の量）が低くなって、骨折しやすくなる骨の病気です。女性に多いのが特徴です。骨密度は男女とも30代前後にピークとなり、その後ゆるやかに減少していきます。女性は閉経により女性ホルモンが減少すると、それに伴って骨密度が急激に減少します。男性は60代後半から骨粗しょう症のリスクが高まります。

骨粗鬆症の治療には「カルシウムをとる」「日光にあたる」「運動をする」といった方法があります。カルシウムをしっかりと、太陽を浴びながらウォーキングをすることで、予防・改善ができます。



## うつ改善に

うつには、セロトニンと呼ばれる脳内物質が大きく関与していると言われています。ウォーキングを始めると5分くらいでセロトニンの濃度が高まり、20～30分でピークに達します。ただし、これ以上続けて疲れたと感じるレベルになると、かえってセロトニンの機能が低下しますので、メンタルヘルスのためのウォーキングは、楽しみながら、できれば毎日20～30分行うこと。また、セロトニンは太陽の光で活性化されやすいので、夜よりも朝や日中に行う方が効果的です。



## 不眠症の改善に

不眠症の原因は、不規則な生活習慣やストレス、寝つきの悪さなどです。寝つきの悪さはウォーキングで改善が可能です。就寝の2時間くらい前にウォーキングをすることで、ほどよい疲労を感じ、それが寝つきをよくしてくれます。ただし、ウォーキングをあまり激しく行くと、体温が上がりすぎたり、脳が活性化してかえって眠れなくなってしまうので注意しましょう。



平野 貢 先生のプロフィール

「㈱豊田自動織機」の産業医としてエンジン事業部を担当。愛知水泳連盟の医科学委員として、医療面から選手の健康、成績向上のサポートを行っている。また、自身も水泳大会に出場し、加齢と闘いながらタイム向上を目指している。

# ウォーキングイベントに参加しよう！

予約  
不要！

参加費  
無料！

スタート駅に行けば  
誰でも参加OK！



開催地までの往復交通費・有料施設に立ち寄る場合の入場料は参加者負担です。  
スタート受付・ゴール受付の時間帯は設定されています。  
予約や参加費が必要なコースもあります。

詳しくは各鉄道会社のホームページでご確認ください。

### JR東海「さわやかウォーキング」

4/19 (日) 蟹江町商店街歩行者天国と老舗造り酒屋でのきき酒を楽しもう  
関西線・蟹江駅～蟹江駅

4/29 (祝) 道の駅・もつくる新城と『長篠の戦い』史跡めぐり  
飯田線・長篠城駅～新城駅

5/2 (土) 香り立つ『五万石藤』と家康公生誕の地・岡崎をめぐる  
東海道線・岡崎駅～愛知環状鉄道・中岡崎駅

5/4 (祝) 亀崎潮干祭と蔵のまち・半田を歩く  
武豊線・亀崎駅～半田駅

5/10 (日) 都会のオアシス「相生山・天白川」のせせらぎ巡り  
東海道線・熱田駅～地下鉄鶴舞線・植田駅

6/7 (日) 初夏の堀川沿いから宮の渡しと熱田の杜を巡る  
東海道線・尾頭橋駅～熱田駅

詳しくは  
<http://walking.jr-central.co.jp>  
さわやかウォーキング 検索

※このほかに土曜日に開催されるコースもあります。

鉄道会社などでは、さまざまなウォーキングイベントを開催しています。季節の花をながめたり、歴史的な施設を見学したり、お祭りを楽しんだりしながら楽しく歩けるコースが設定されていますので、家族や友だちと一緒に参加してみましょう！

## 愛知県内のおもなウォーキングイベント 4～6月

### 名鉄「電車沿線ハイキング」

4/19 (日) 芝桜咲き誇るミササガパークと刈谷散策コース  
三河線・小垣江駅～刈谷駅

5/5 (祝) イチローの故郷・豊山と名古屋空港をめぐるコース ※JR東海との共同開催  
大山線・西春駅～JR中央本線・勝川駅

5/10 (日) 伊勢物語の舞台！優雅に彩る史跡八橋かきつばたまつりコース  
三河線・知立駅～三河八橋駅

5/17 (日) 国宝金蓮寺弥陀堂と吉良三人衆ゆかりの地を訪ねてコース  
西尾線・吉良吉田駅～上横須賀駅

5/31 (日) 自然の魅力満載！豊田市自然観察の森散策コース  
三河線・梅坪駅～豊田市駅

6/7 (日) 桶狭間古戦場まつりと伝統工芸の美！有松絞りまつりコース  
名古屋本線・前後駅～有松駅

6/14 (日) 初夏を彩る風物詩 岡崎東公園の花しょうぶコース  
名古屋本線・美合駅～東岡崎駅

詳しくは  
<http://www.meitetsu.co.jp/hiking/>  
電車沿線ハイキング 検索

※このほかに土曜日に開催されるコースもあります。

### 名古屋市交通局「駅ちかウォーキング」

5/6 (祝) 風を感じて、名古屋競馬場から花薫る荒子川公園へコース  
地下鉄名港線・東海通駅～あおなみ線・荒子川公園駅

5/17 (日) 尾張四観音 笠寺観音から富部神社へいにしへの息吹を感じてコース  
地下鉄鉄通線・鶴里駅～地下鉄名港線・東海通駅

5/30 (土) 貴重な自然が残る八竜緑地 初夏を満喫コース ※名鉄との共同開催  
名鉄瀬戸線・印場駅～地下鉄名城線・ナゴヤドーム前矢田駅

6/13 (土) 堀川から緑深き熱田の杜へコース  
地下鉄名港線・東海通駅～地下鉄名城線・堀田駅

詳しくは  
[http://www.kotsu.city.nagoya.jp/fun/walking\\_info/](http://www.kotsu.city.nagoya.jp/fun/walking_info/)  
駅ちかウォーキング 検索



健診は  
おトク!

# 巡回健診のご案内

自覚症状のない病気は、定期的な健康診断で見つかります。巡回健診を受けて、病気の早期発見・早期治療に努めましょう! とくに生活習慣病は、生活改善で発症・重症化を予防できます。

巡回健診は  
とってもおトク!



通常 20,000円の健診が、  
健保の補助で個人負担は  
**たったの2,160円!**

平日はもちろん、  
★ **土・日に受診できる  
会場もある!**

★ 健診時間は**約2時間!**

健 診 項 目	個人負担額(税込)
<b>基本検査</b> 生活習慣病検査、胃部レント ゲン検査、乳がん検査、子宮 頸がん検査 など	<b>2,160円</b>
<b>その他オプション検査</b> 腹部超音波検査、アレルギー 検査、HPV検査、甲状腺検 査、腫瘍マーカー など	対象者にお送りする 「巡回健診のご案内」 をご覧ください。

## Aコース(前期) 実施日程 4月~8月

対  
象  
者

対象者の方には、3月中旬に**大きめの封筒で**  
「ご案内」をご自宅にお送りしました。

**30歳以上の女性被扶養者**  
**30歳以上の女性任意継続被保険者**

\*平成26年度後期に受診された方には、平成27年  
8月頃に「Aコース(後期)」のご案内を送ります。

健  
診  
会  
場

愛知県・岐阜県・三重県・静岡県の  
比較的在住者が多い地域で開催  
(約290会場)

申  
込  
方  
法

Web(パソコン・携帯電話)、電話(固定・携帯)、同封ハガキの3通りあります。詳しくは  
お送りした『予約の方法』等でご確認ください。  
受診予約は先着順です。早めのお申し込みをおすすめします。  
なお、当健保組合が巡回健診の予約を代行することも可能です。お気軽にご連絡ください。

ご案内が届かない方は当健保組合にご連絡ください。

## Cコース 実施日程 6月~12月

対象者の方には、5月中旬に  
「ご案内」をご自宅にお送ります。

**30歳以上の女性被扶養者**  
**30歳以上の女性任意継続被保険者**

愛知県・岐阜県・三重県以外で、  
比較的在住者が多い地域で開催  
(約150会場を予定)

巡回健診を受診されない方は

「巡回健診のご案内」に同封のハガキ  
「平成27年度健診受診予定調査票」をお送りください。



ご自身の健康管理とご家族の幸せのために、年に1度は必ず健診を受けましょう!

詳しくは健保組合のホームページをご覧ください

<http://www.shokki-kenpo.jp/> [トップページ](#) ▶ [健康診断検索](#) ▶ [健診一覧](#) ▶ [巡回健診](#)

● お問い合わせ 保健事業グループ(加藤・長田) TEL 内線 70-4612 外線 0566-21-7784

# 集団歯科健診を受けましょう

無料!

みなさんの健康づくりを支援するため、「集団歯科健診」を実施します。ぜひご活用ください。

対象者 当健保組合の被保険者・被扶養者

日 程 ▽平成27年度上期

開 催 日	会場No.	会 場	受 付 時 間
5月31日(日)	①	安城商工会議所(安城市桜町16-1)	[午前の部] 9:30~11:30
6月28日(日)	②	緑区役所講堂(名古屋市緑区青山2-15)	[午後の部] 13:00~14:30
7月 5日(日)	③	豊田自動織機健康保険組合エスト(刈谷市宝町8)	<b>注</b> 11:30~13:00は 受付できません

健診内容

<b>大人</b> (17歳以上)	▶ 虫歯予防 ▶ 歯周病予防	□ 口腔内の検査(唾液検査、歯周ポケット測定など) 歯磨き指導(歯間ブラシ・デンタルフロス主体)、 歯冠クリーニング
<b>子ども</b> (乳幼児~16歳)	▶ 虫歯予防中心	□ 口腔内の検査(虫歯検査など)、歯磨き指導、フッ素塗布

健診時間

約40分(会場・時間帯などによって異なります)

費 用

無料

申込方法

下記「集団歯科健診申込書」に必要事項を記入のうえ、健保組合にお送りください。

申込締切

原則、各開催日の2週間前まで  
受付後、開催日の1週間前までに、「受付時間のご案内」「健診表」をお送りします。

ご注意ください

歯科健診は、集団歯科健診および歯科医院健診を合わせて、  
年度内2回までが無料です。

受診者には  
歯ブラシ1本  
プレゼント!

詳しくは健保組合のホームページをご覧ください

<http://www.shokki-kenpo.jp/> [トップページ](#) ▶ [健康診断検索](#) ▶ [歯科健診](#)

● お問い合わせ 保健事業グループ(加藤) TEL 内線 70-4613 外線 0566-21-7784

提出先

豊田自動織機健康保険組合 保健事業グループ行き  
FAX: 0566-23-7648 または社内便

申込締切

原則、各開催日の2週間前まで  
(締切日以降は電話にて受付します。)

## 集団歯科健診申込書

保険証記号-番号 (織機の方は 1-従番)	—	申込者氏名 (被保険者)	電話番号 (織機の方は内線)
事業所名・所属名	会社・工場名	部・室	G・課

受診者氏名(*)	続柄	年齢
		歳
		歳
		歳
		歳
		歳
		歳
受診人数(計)		名

【記入の注意】

◆申込者が受診する場合も受診者氏名欄にご記入ください。

◆受診者に被保険者(例:奥様が織機健保の被保険者)がいる場合は、受診者氏名欄に従業員番号を書き添えてください。

希望会場No.を記入してください	どちらかに○を記入してください	
会場No.(①~③)	午前 (9:30~11:30)	午後 (13:00~14:30)

受付時間は、事務局にて割振り、指定させていただきます。指定時間は後日お届けする「ご案内」でご確認ください。

【個人情報の取扱い】

●この申込書の記載事項をもとに、案内・通知を行います。

●健診データは健保組合に届きますが、個人情報として責任をもって取扱い、他の目的には使用いたしません。

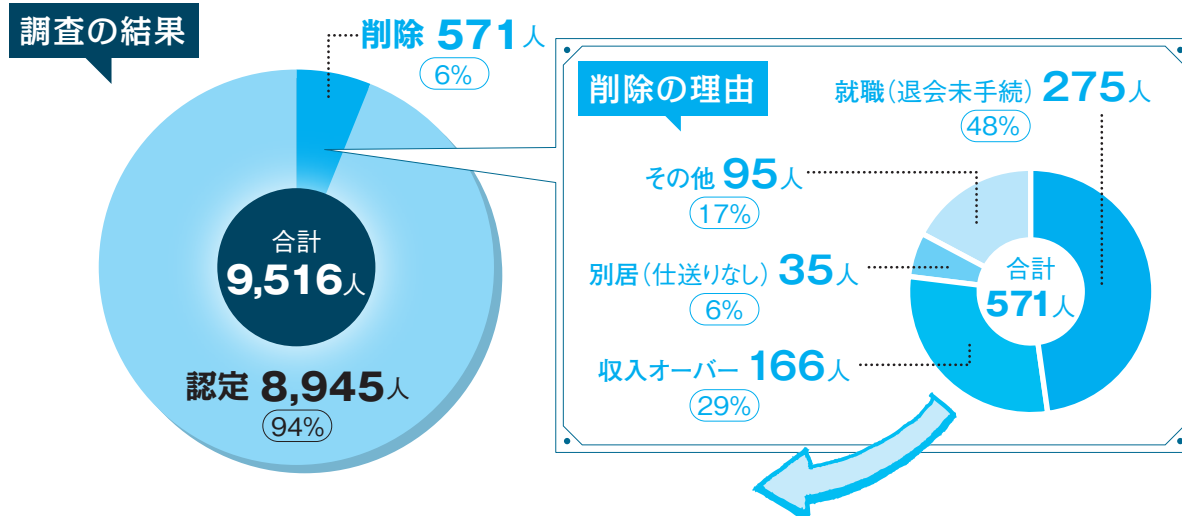
\*受診対象者は織機健保の被保険者と被扶養者です。



# ご協力ありがとうございました

調査の結果、約2億4,000万円の費用削減ができました

当健保組合は、平成24年～26年にかけて、すべての被扶養者(約9,500人)の資格調査を実施いたしました。その結果、571人(6%)の方が被扶養者資格の条件を満たしていないことがわかり、扶養から外す手続きをさせていただきました。調査にご協力いただき、ありがとうございました。



## 2億4,000万円の費用削減効果!

内訳

### 医療費の削減

571人の被扶養者を削除したことにより、  
**約4,600万円の医療費を削減**できました。

### 後期高齢者支援金の削減

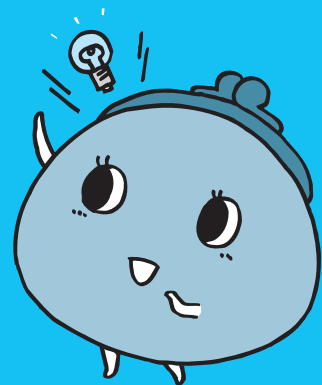
全国の75歳以上の高齢者への支援金が、  
被扶養者1人あたり約5.4万円削減できます。  
571人の削除により  
**約3,000万円の支援金を削減**できました。

### 前期高齢者納付金の削減

65歳以上の被扶養者1人の削除により、全国の  
65～74歳の高齢者への納付金が約590万円削減できます。  
28人の被扶養者(65歳以上)の削除により、  
**約1億6,400万円の納付金を削減**できました。

今後も被扶養者の資格調査をしていきます。ご協力くださいますようお願いいたします。

被扶養者の  
資格を適正にするだけで  
たくさんの費用を節約できるん  
ですね!



組織健保の主な行事予定です!



## 健保カレンダー 平成27年度上期(4～9月)

当健保組合は、今年度も各種の保険給付を行い、保健事業サービスの提供により疾病予防と健康の維持・増進を図り、みなさんとそのご家族の明るい健康生活を支援します。

▼行事項目	4月	5月	6月	7月	8月	9月
組合会				決算組合会		
医療費通知						医療費のお知らせ送付 (平成27年 1～6月診療分)
被扶養者調査			案内送付 6月	事業所被扶養者調査		
各種健診	人間ドック・脳ドック・主婦健診・婦人科検診 契約健診機関にて通年					
巡回健診A (P.12参照)	案内送付 3月	前期 愛知県・岐阜県・三重県・静岡県西部在住者 30歳以上女性:家族、任継本人・家族			案内送付 8月	後期 9～12月末
巡回健診B (婦人科検診)					案内送付 8月	本人 (20歳以上女性) 9～12月末
巡回健診D (簡易 人間ドック)				案内送付▶7月 愛知県在住者 30歳以上男性:家族、 任継本人・家族		
巡回健診C (P.12参照)		案内送付 5月	愛知県・岐阜県・三重県・静岡県西部以外在住者 30歳以上女性:家族、任継本人・家族			
歯科健診	集団歯科健診 3会場 歯科医院健診 通年					
健康ウォーク	ハッピーウォーク27 春の部 5月1日～6月30日					
薬品・健康管理 用品斡旋			家庭常備薬 斡旋	配布 8月		
禁煙推進	禁煙費用補助 通年					
広報誌発行	ライフナビ 春号発行				ライフナビ 夏号発行	