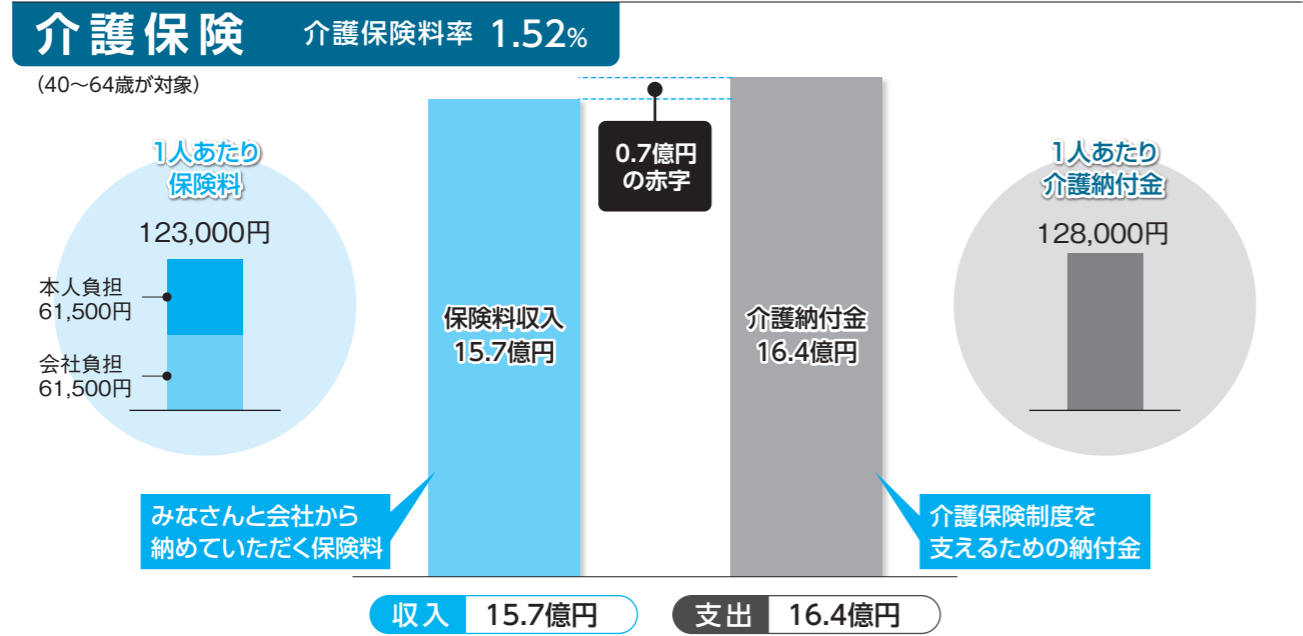
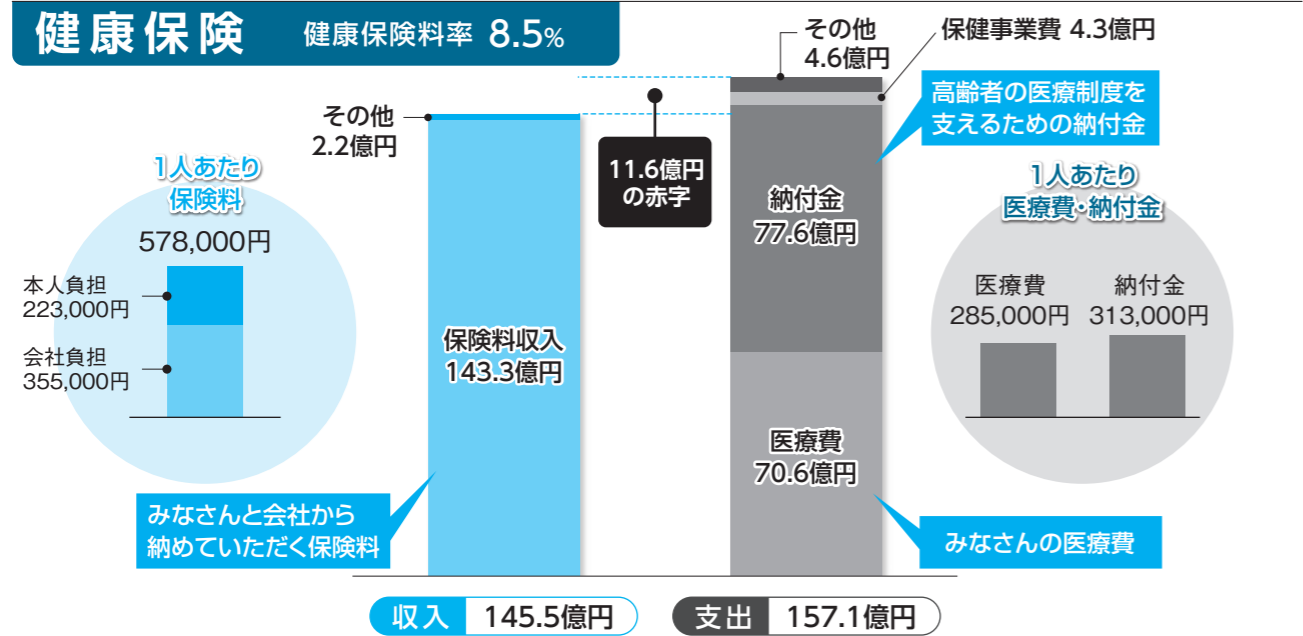


2019年度予算がまとまりました

3月1日に開催された組合会において、2019年度予算が承認されました。

当健保組合の2019年度予算は下記のグラフのとおりです。特に高齢者の医療制度を支えるための納付金が大幅に増加し、健康保険は11.6億円の赤字となりました。

医療費や納付金は今後も増加することが予想され、健保財政は引き続き厳しい状況が続きます。当健保組合は、みなさんの健康づくりをサポートするためさまざまな保健事業を実施してまいりますので、ぜひ積極的に活用されてご家族そろって健康な毎日をお過ごしください。



介護保険料率が変わります

昨年度、介護保険料率を1.84%に改定いたしました。その後、介護納付金の軽減措置を想定より大きく受けられるなどの変化が発生しました。また、介護保険制度の「国へ拠出する納付金に見合った保険料を徴収する」という性格を踏まえて、2019年度は保険料率を「1.52%」に一旦引き下げ、2020年度以降も毎年、保険料率を見直してまいります。

	2018年度	2019年度
被保険者※	0.92%	0.76%
事業主	0.92%	0.76%
合計	1.84%	1.52%

※40歳～64歳(介護保険の被保険者)

2019年度から 特定不妊治療費補助制度を導入しました!!



当健保組合は、「組合員とその家族が安心して生き生きとした生活を過ごせる環境づくり」の一環として、子を「産み・育てる」組合員夫婦に対して、「特定不妊治療費補助制度」を導入しました。

* 制度の概要 *

- 開始時期** 2019年4月1日 治療終了分より
- 対象者** 当健保組合の被保険者と法律上の婚姻をしている夫婦(年齢・所得制限はありません)
- 補助対象となる治療** 指定した条件を満たす**特定不妊治療**(体外受精及び顕微授精)
特定不妊治療のうち、**男性不妊治療**(精子を精巣または精巣上体から採取するための手術)を行った場合、その費用も対象とします
- 補助額**
 - 1 特定不妊治療1回に対し、1夫婦につき上限5万円
(※初回申請のみ上限10万円、ただし一部の治療は対象外)
 - 2 自治体の補助が受けられる場合は、自治体の補助を優先
自己負担額(自治体の助成額を差し引いた額)と5万円(初回10万円)を比較して、少ないほうの額を補助します
- 補助回数**
 - 1 1夫婦につき通算10回まで(自治体の助成は回数に含みません)
 - 2 年間の回数制限なし
- 条件** 下記①～③をすべて満たしていること
 - 1 特定不妊治療(体外受精及び顕微授精)以外の方法によっては、妊娠の見込みがないか、極めて可能性が低いと医師に判断されていること
 - 2 都道府県・政令指定都市・中核都市において指定を受けた医療機関で治療を受けたこと
 - 3 次にあげる治療法でないこと
 - [1] 夫婦以外の第三者からの精子・卵子・胚の提供による医療行為
 - [2] 代理母
 - [3] 借り腹
- 申請期限** 1回の治療終了ごとに、自治体の助成金支給決定後、当健保組合に申請してください

治療終了日	申請期限
4月1日～12月31日	翌年5月31日着
1月1日～3月31日	7月31日着

※1 年齢制限等で明らかに自治体への助成申請が不可能な場合は、必ず当健保組合にご相談ください。
※2 申請期限に間に合わない場合は、事前に当健保組合にご連絡ください。

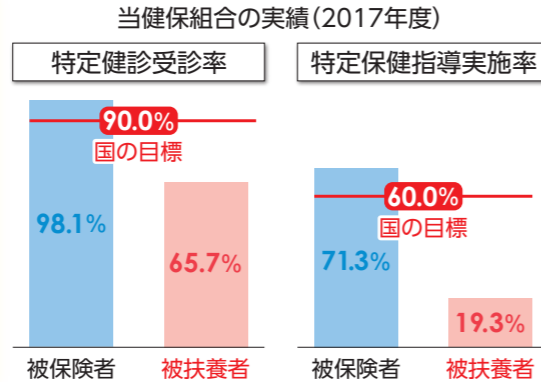
詳しくは当健保組合のホームページをご覧ください <https://www.shokki-kenpo.jp/>

40歳以上の
被扶養者の方への
お願い

特定健診を毎年必ず 受けてください



健康保険組合は40歳以上の加入者に特定健診を年1回実施することが国から義務付けられています。特定健診の受診率や特定保健指導の実施率が国の基準に満たない健康保険組合はペナルティーとして、国に納める納付金が増加されることとなります。

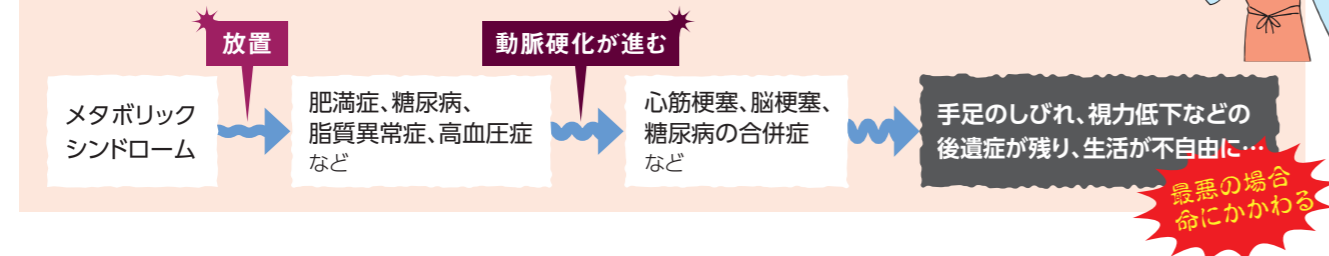


特定健診や特定保健指導を受けることで健保組合に協力できるのね。

特定健診はメタボが原因で起こる心筋梗塞や脳梗塞、糖尿病合併症を予防するための健診なのね。



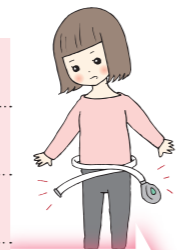
メタボリックシンドローム(メタボ)とは?



特定健診でメタボのリスクを調べます

特定保健指導の判定基準

身体計測	腹囲	A 男性85cm以上 女性90cm以上
	BMI	B (腹囲が男性85cm未満 女性90cm未満で) 25以上
血圧測定	血圧	① 収縮期血圧130mmHg以上 または 拡張期血圧85mmHg以上
	血糖値	② 空腹時血糖100mg/dL以上 または HbA1c 5.6%以上
血液検査	血中脂質	③ 中性脂肪150mg/dL以上 または HDLコレステロール40mg/dL未満
	質問表	④ 喫煙歴あり(①～③にあてはまる場合のみ)



あてはまる項目により、メタボのリスクを判定

①～④の数	リスク	特定保健指導
2個以上	高	積極的支援
A 1個	中	動機づけ支援
なし	低	情報提供
B 3個以上	高	積極的支援
B 1～2個	中	動機づけ支援
なし	低	情報提供

夫は被保険者だから会社で特定健診を受けられるけど、私たち被扶養者はどうすれば特定健診を受けられるの？

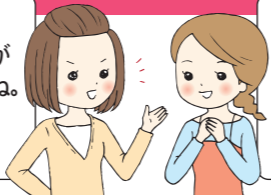


被扶養者の方はこの健診を!

- 巡回健診……各地で実施する集団健診、費用がお得
- 人間ドック……契約医療機関で通年実施
- 主婦健診……契約医療機関で通年実施

※詳しくはP6・7をご覧ください。

健保の健診ならいろいろな検査が受けられて安心ね。費用もかなりお得よ。



そういえば巡回健診のお知らせが毎年届くわね。ちゃんと受けなきゃ!

特定健診でメタボのリスクがあると判定されたら 特定保健指導を受けましょう

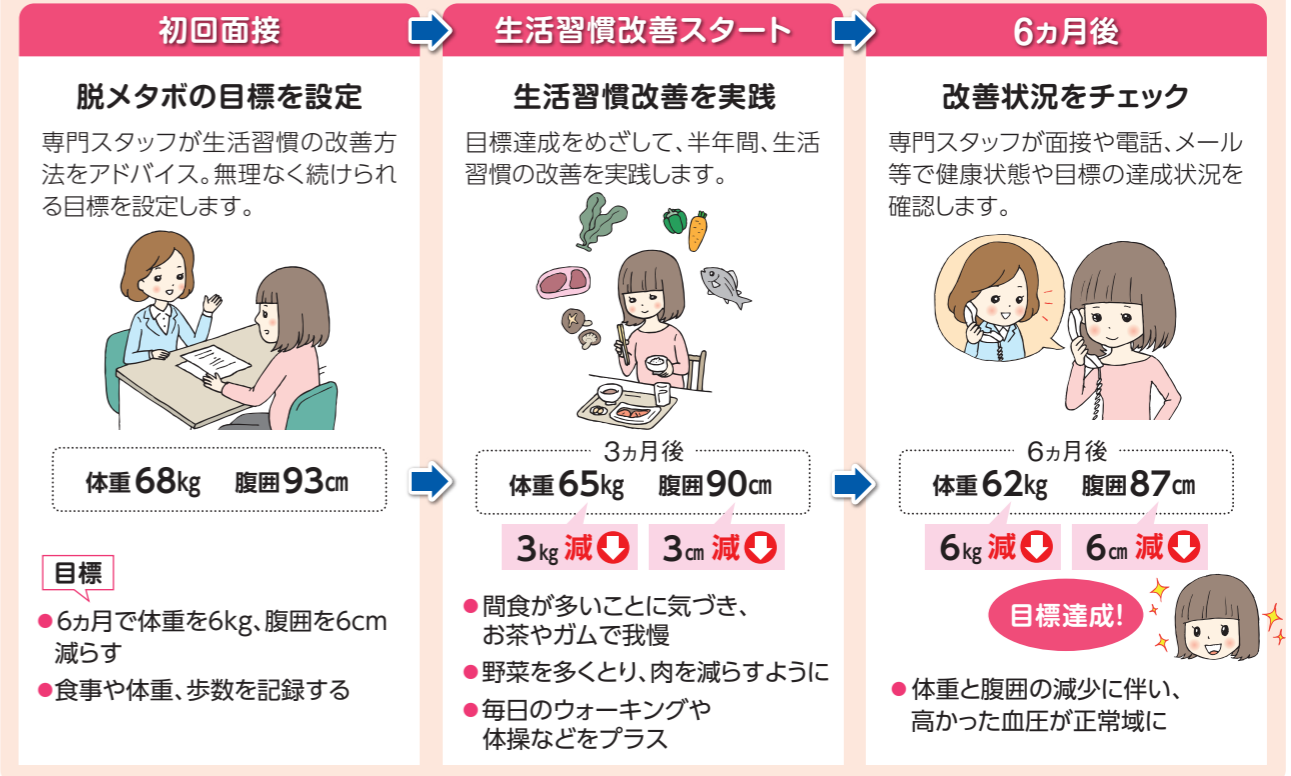


特定健診でメタボのリスクが「高・中」と判定された方には、特定保健指導が行われます。特定保健指導は、生活習慣を見直し、メタボのリスクを軽減するチャンスです。対象となった方にはご案内をお送りしますので、ぜひ受けてください。

リスク「高・中」の方は、特定保健指導を受けましょう

特定保健指導はこのように行われます

「動機づけ支援」の対象となったA子さんの場合



こんなにありました! 特定保健指導のメタボ改善効果

2017年度に特定保健指導を受けた被扶養者のメタボリスク改善効果(当健保組合)



特定保健指導に参加されたみなさん、ありがとうございました。目標を達成できた方も、できなかった方も、指導の内容を参考に、これからも健康的な生活習慣を意識して、健康管理に役立ててください。

当健保組合の 被扶養者向け 健診(特定健診)メニュー

ご家族も年に一度は健診を受けましょう!

当健保組合では、ご家族(被扶養者)のみなさんの健康を守るため、各種健診を行っています。年度内にいずれか1つを当健保組合の補助で受けられますので、ご活用ください。



巡回健診 健保イチオン!

充実した内容の健診が
わずかな個人負担で受けられます!

乳がん検査・子宮頸がん検査も
受けられます!

日程・会場が豊富
土日に受けられる会場もあります!

健診後のサポートも
充実しています!



対象者 30歳以上の女性被扶養者、30歳以上の女性任意継続被保険者

愛知・岐阜・三重・静岡西部にお住まいの方は

愛知・岐阜・三重・静岡西部以外にお住まいの方は

巡回健診 A コース

巡回健診 C コース

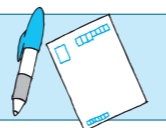
実施日程	(前期)4月～8月	6月～12月
健診会場	愛知県・岐阜県・三重県・静岡県西部の比較的在住者が多い地域で開催(約300会場)	愛知県・岐阜県・三重県・静岡県西部以外で、比較的在住者が多い地域で開催(約150会場を予定)
個人負担額	通常20,000円程度の健診が健保の補助で個人負担はたったの 2,160円!	
申込方法	<ul style="list-style-type: none"> ●Web(パソコン・携帯電話)、同封ハガキの2通りあります。詳しくはお送りした『予約の方法』等でご確認ください。 ●受診予約は先着順です。早めのお申し込みをおすすめします。 	
ご案内	対象者の方には、3月上旬に「ご案内」をご自宅にお送りしました。	対象者の方には、5月中旬に「ご案内」をご自宅にお送りします。

注意

- 受診日において当健保組合の資格を喪失された方は受診できません。
- ご案内が届かない方は当健保組合にご連絡ください。

40歳以上の方で
巡回健診を受診されない方は

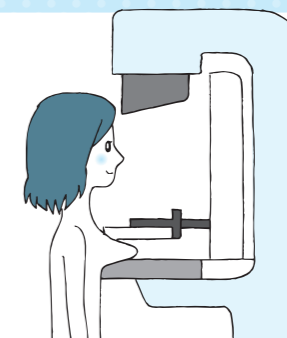
「巡回健診のご案内」に同封のハガキ「未受診者アンケート」を記入し、至急投函してください。



巡回健診を受けられない方は

人間ドック 主婦健診

(人間ドック+乳がん検査+
子宮頸がん検査)



	対象者	実施時期	健診場所	個人負担額	申込方法
人間ドック	年齢制限なし	通年	契約健診機関 P.9参照	健診費用から健保補助額23,000円を差し引いた額	健診機関に直接電話し「豊田自動織機健康保険組合加入者」であることを伝え、健診日時を予約してください。
主婦健診				健診費用から健保補助額21,000円を差し引いた額	

巡回健診・人間ドック・主婦健診を受けられない方は

受診券

受診券は、健保連(健康保険組合連合会)が医療機関等と契約し、健保組合の加入者が全国各地のお近くの医療機関で特定健診を受診できるしくみです。※詳しくは当健保組合にお問い合わせください。

40歳以上の方へ

勤務先等で健診を受けた方は結果表をご提出ください!

「巡回健診のご案内」に同封のハガキ「未受診者アンケート」で、当健保組合に勤務先健診・市町村健診とご回答いただいた方には、10月頃に「提出のお知らせ」を送付させていただきます。

- 対象者** 40歳以上の被扶養者で、当健保組合の補助を利用した健診を受けていない方
- 提出書類** 健診結果表のコピー(2019年4月1日～2020年3月31日受診分)、質問票(★)、健診項目チェックシート(★)
★は当健保組合のホームページからダウンロードすることもできます。
- 提出方法** 当健保組合に郵送してください。
- 提出期限** 2020年4月30日



指定の健診項目をすべて
ご報告いただいた方には
「QUOカード(1,000円)」
を進呈いたします。



詳しくは当健保組合のホームページをご覧ください

<https://www.shokki-kenpo.jp/>

トップページ ▶

保健事業 ▶

健診一覧

●お問い合わせ 保健事業グループ TEL 内線 70-4613 外線 0566-21-7784

当健保組合の主な行事予定です!

健保カレンダー

2019年度上期(4~9月)

行事項目	4月	5月	6月	7月	8月	9月
各種健診	人間ドック・主婦健診・脳ドック・CTがん検診 <small>契約健診機関にて通年</small>					
巡回健診A ・全豊田巡回健診 <small>P.6参照</small>	案内送付 3月	前期 〔愛知県・岐阜県・三重県・静岡県西部在住者〕 家族(30歳以上の女性)・任継者本人			案内送付 8月	後期 9月~12月末
巡回健診B ・婦人科健診					案内送付 8月	〔愛知県・岐阜県・三重県・静岡県西部在住者〕 本人(20歳以上の女性) 9月~12月末
巡回健診C ・全国巡回健診 <small>P.6参照</small>		案内送付 5月	〔愛知県・岐阜県・三重県・静岡県西部在住者〕以外 家族(30歳以上の女性)・任継者本人			
巡回健診D ・男性健診			案内送付 6月	〔愛知県在住者〕 家族(30歳以上の男性)・任継者本人		
歯科健診 <small>P.10参照</small>	上期 歯ッピー健診 15会場 5月12日~7月28日 歯科医院健診 通年					
健康ウォーク <small>裏表紙参照</small>	けんぼれん 春の健康ウォーク 4月6日 Happyウォーク2019“春” 4月1日~5月31日 外部ウォーキング 4月~7月 外部ウォーキング 9月~12月					
薬品・健康管理用品斡旋	家庭常備薬 申込 配付 7月下旬					
禁煙推進	禁煙費用補助 通年					
生活習慣病重症化予防	受診勧奨通知 通年 糖尿病性腎症重症化予防、心筋梗塞・脳梗塞再発予防のための保健指導					
広報誌発行	ライフナビ 春号発行		ライフナビ 夏号発行			
医療費通知	医療費のお知らせ送付					
ジェネリック利用促進	ジェネリック利用促進通知					
資格確認 <small>P.14参照</small>	被扶養者調査					
組合会	決算組合会					

当健保組合のホームページをご活用ください!
健保のしくみや給付、保健事業などを詳しく紹介しています。

<https://www.shokki-kenpo.jp/>
メンバーサイトのログインパスワードはお手元にお届けした「ライフナビ」をご覧ください。

年に一度は健診を受けましょう

高血圧や糖尿病、がんなどの生活習慣病は自覚症状のないまま進行します。大切なのは病気を早期に発見し、早期に治療を始めること。年に一度は健診を受け、すこやかな毎日を通しましょう。

人間ドック

主婦健診

婦人科検診

脳ドック

契約健診機関で、健保補助額を差し引いた窓口負担で受けられます。
当健保組合に加入している方ならどなたでも受けられます。

※受診日において資格喪失された方は受診できません。
※受診できるのは「巡回健診」「人間ドック」「主婦健診」のうちいずれか1つを年度内1回限りです。



契約健診機関一覧 (健診機関に直接電話で予約してください)

健診機関名	住所	電話番号	人間ドック	主婦健診	婦人科検診	脳ドック
刈谷豊田総合病院	刈谷市住吉町	0566-25-8182	●	●	●	●
一里山・今井病院健診センター	刈谷市一里山町	0566-26-6702	●	●	●	●
刈谷豊田総合病院 高浜分院	高浜市稗田町	0566-52-8660	●	●	●	●
三河安城クリニック	安城市相生町	0566-75-7515	●	●	●	●
岡崎市医師会はるさき健診センター	岡崎市針崎町	0120-489-545	●	●	●	●
西尾市医師会健康管理センター	西尾市熊味町	0563-57-1451	●	●	●	●
オリエンタル蒲郡健診センター	蒲郡市海陽町	0533-59-7171	●	●	●	●
半田市医師会健康管理センター	半田市神田町	0569-27-7887	●	●	●	●
公立西知多総合病院(旧 東海市民病院)	東海市中之池	0562-33-9800	●	●	●	●
中京サテライトクリニック	豊明市沓掛町	0562-93-8222	●	●	●	●
健診センターなかの(中野胃腸病院)	豊田市駒新町	0565-57-3366	●	●	●	●
トヨタ記念病院	豊田市平和町	0565-24-7153	●	●	●	●
豊田地域医療センター	豊田市西山町	0565-34-3003	●	●	●	●
大雄会ルーセントクリニック	名古屋市中区	0800-500-1211	●	●	●	●
エルズメディア名古屋(女性専用)	名古屋市中区	052-737-6500	●	●	●	●
中日病院健診センター	名古屋市中区	0120-37-5276	●	●	●	●
オリエンタルクリニック	名古屋市中区	052-741-5181	●	●	●	●
名古屋脳神経外科クリニック・名古屋脳ドック	長久手市下川原	0561-62-0505	●	●	●	●(土・日受診可)
揖斐厚生病院	揖斐郡揖斐川町	0585-21-1181	●	●	●	●
浜松赤十字病院	浜松市浜北区	053-401-1140	●	●	●	●
聖隷健康診断センター	浜松市中区	0120-938-375	●	●	●	●
聖隷予防検診センター	浜松市北区	0120-938-375	●	●	●	●
聖隷健康サポートセンター Shizuoka	静岡市駿河区	0120-283-170	●	●	●	●
聖隷沼津健康診断センター	沼津市本	055-962-9882	●	●	●	●
海上ビル診療所	千代田区丸の内	03-3212-7610	●	●	●	●
住友生命総合健診システム	大阪市淀川区	06-6304-8141	●	●	●	●
長野健康センター	長野市稲里町	026-286-6409	●	●	●	●
北信総合病院	中野市西	0269-22-4838	●	●	●	●

詳しくは当健保組合のホームページをご覧ください

<https://www.shokki-kenpo.jp/>

トップページ

保健事業

健診一覧

● お問い合わせ 保健事業グループ TEL 内線 70-4613 外線 0566-21-7784

契約健診機関で受診できない方は「補助申請制度」をご利用ください

対象となる健診 人間ドック・脳ドック・婦人科検診
利用方法 「補助申請書」を当健保組合に提出

詳しくは当健保組合のホームページ(「健診一覧」の各健診内「補助申請書」欄)をご覧ください

歯科健診のご案内



みなさんのお口の健康を守るため、
歯科健診を実施しています。
会場に出向いて受ける「**歯ッピー健診**」と、
お近くの歯科医院で受ける「**歯科医院健診**」の2つがあり、
年度内2回まで無料で受けられますので、
ぜひご家族で受診してください。



対象者 被保険者・被扶養者

会場に出向いて
受けます!

歯ッピー健診 無料です!

「集団歯科健診」の名前が変わりました



ここが
変わります

★専用のホームページを開設します!

<https://www.happykenshin.com>

(当健保組合のホームページからリンクしています)



お申込みはホームページから。ご自身に合った方法をお選びください。

- 1 **フォームで申込** 申込フォームに入力して申込み
- 2 **E-mailで申込** 専用アドレスへE-mailで申込み
- 3 **FAXで申込** 申込書をダウンロードしてFAXで申込み
FAX 0566-70-7336

※ ①～③の申込先はすべて「一般社団法人 歯科衛生協会」となります。

詳しくは
折り込みチラシを
ご覧ください

お近くの歯科医院
で受けます!

歯科医院健診 健診は無料です!



受診
方法

愛知県歯科医師会に加入している歯科医院で受ける

※加入している歯科医院は当健保組合のホームページで検索できます。

- 1 歯科医院に電話し「豊田自動織機健康保険組合加入者」であることを伝え、健診日時を予約してください。
- 2 当日は保険証を持参して健診を受けます。



詳しくは当健保組合のホームページをご覧ください

<https://www.shokki-kenpo.jp/>

トップページ

健康診断検索

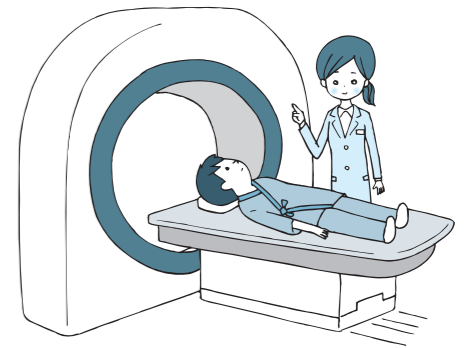
歯科健診

●お問い合わせ 保健事業グループ TEL 内線 70-4613 外線 0566-21-7784

CTがん検診のご案内

2019年度も 受診促進キャンペーンを継続します

2018年度は約900名の方が受診されました。



刈谷豊田
総合病院

CTがん検診

● 2020年3月受診分まで ●

CT検査を組み入れた、がんの特化したコースを5,000円で受診できます。

対象者 被保険者・被扶養者

検査内容 胸部CT、腹部CT、
腫瘍マーカー(男性6種・女性5種)

自己負担額 5,000円(通常は12,000円)(税込)

● オプションで胃がんリスク検診(ABC検診)も
受けられます(自己負担額1,000円)

ただし、すでにピロリ菌除去治療を受けた方等、
検診に適さない方にはお勧めしていません。
(詳しくは当健保組合のホームページをご覧ください)

刈谷豊田総合病院に直接電話して
お申し込みください。

刈谷豊田総合病院(本院)
健診センター

TEL 0566-25-8182

〈受付時間〉

病院稼働日の8:00～16:00
(土曜日は13:30まで)

「豊田自動織機健康保険組合の加入者」で
あることを伝えてください。

詳しくは当健保組合のホームページをご覧ください

<https://www.shokki-kenpo.jp/>

トップページ

News & Topics「健診・健康づくり」

●お問い合わせ 保健事業グループ TEL 内線 70-4613 外線 0566-21-7784



(株)豊田自動織機が 「健康経営優良法人2019」に 認定されました

株式会社豊田自動織機が、
このたび、経済産業省と日本
健康会議が共同で進める
「健康経営優良法人2019
(大規模法人部門)」に認定
されました。



健康経営優良法人認定制度とは?

健康経営優良法人認定制度とは、地域の健康課題
に即した取組や日本健康会議が進める健康増進の
取組をもとに、特に優良な健康経営を実践している
大企業や中小企業等の法人を顕彰する制度です。
健康経営に取り組む優良な法人を「見える化」する
ことで、従業員や求職者、関係企業や金融機関などか
ら「従業員の健康管理を経営的な視点で考え、戦略的
に取り組んでいる法人」として社会的に評価を受ける
ことができる環境を整備することを目標としています。
(経済産業省ホームページより)

扶養家族が減ったとき・増えたときは、 当健保組合への届出をお忘れなく!

お子さまの就職などで被扶養者が減ったときや、お子さまが生まれて被扶養者が増えたときなどは、必ず当健保組合に届出をしてください。



被扶養者が減ったとき

就職

子どもが就職して勤め先の健康保険に加入した

離婚

配偶者と離婚した

死亡

被扶養者が亡くなった

その他にもこんなとき

- 妻のパート収入が収入基準を超えた
- 父母の年金受給額が収入基準を超えた
- 同居が条件の家族と別居することになった
- 他の親族の被扶養者になった

事態発生後すみやかに被扶養者から外す手続き

- 提出書類**
- 健康保険被扶養者異動届
 - 国民年金第3号に関する届出(配偶者のみ)
- 添付書類**
- 当健保組合発行の健康保険被保険者証
 - 就職の方は就職先で発行された健康保険被保険者証のコピー

被扶養者が増えたとき

結婚

配偶者を扶養に入れたい

出生

子どもが生まれた

その他にもこんなとき

- 妻がパートをやめ、無収入になった
- 父母を扶養することになった

5日以内に(出生の場合に限り1ヵ月以内)被扶養者に追加する手続き

- 提出書類**
- 健康保険被扶養者異動届
 - 健康保険被扶養者現況届(18歳以上は必要)
 - 国民年金第3号に関する届出(配偶者のみ)
- 添付書類**
- 住民票・所得証明書等(対象者によって異なる)

よくある質問



国民健康保険に入っている父母を私の被扶養者にしたいのですが…

単に給付内容がよいからという理由で家族を被扶養者にはできません。被扶養者と認められるには、**被保険者によって実際に生計が維持されている(扶養されている)ことが必要です。**



別居している義父母を被扶養者にすることはできますか?

配偶者の父母を被扶養者とするには、主として被保険者によって生計が維持されていること、同居していることが条件になります。したがって**別居している義父母は被扶養者にはできません。**この場合、義父母は国民健康保険に加入するか、他の親族の被扶養者になることとなります。



2018年から配偶者控除の対象となる収入基準が「年収150万円」に引き上げられたと聞きました。健康保険の被扶養者認定基準も150万円に引き上げられたのですか?

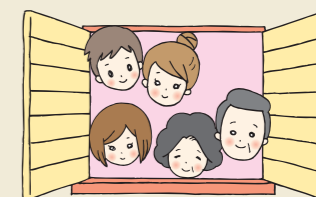
2018年から変更されたのは、税法上の扶養に関する基準です。一方、健康保険や厚生年金など社会保険法上の扶養は、税法上の扶養とは基準も手続きも関係官庁も全く別のものです。**健康保険の被扶養者認定基準は年収130万円のまま変更はありません。**

	対象となる人	対象となる年収
所得税の配偶者控除…	配偶者	150万円以下(2018年から)
健康保険の被扶養者…	3親等内の親族	130万円未満(下記参照)

健康保険の被扶養者となるには、健保組合の認定を受ける必要があります

被扶養者の認定基準

- 3親等内の親族であること
配偶者(内縁を含む)、子、孫、兄弟姉妹、父母、祖父母、曾祖父母以外は被保険者と同居していることが条件
- 主として被保険者の収入で生活していること
- 下記の収入基準を満たしていること



同居・別居	被扶養者と認められる収入基準
被保険者と同居	▶ 年収130万円(月額108,334円)未満で、被保険者の収入の2分の1未満 ※60歳以上または障害者は年収180万円(月額15万円)未満で、被保険者の収入の2分の1未満
被保険者と別居	▶ 年収130万円(月額108,334円)未満、被保険者からの送金が一定額以上で、被保険者が水道光熱費を負担している ※60歳以上または障害者は年収180万円(月額15万円)未満、被保険者からの送金が一定額以上で、被保険者が水道光熱費を負担している

■収入とは…パート・アルバイト収入、年金、不動産収入、利子・配当、雇用保険の失業給付金、など

詳しくは当健保組合のホームページをご覧ください

<https://www.shokki-kenpo.jp/> | [トップページ](#) | [健保のしくみ](#) | [家族の異動について\(収入の基準\)](#)

●お問い合わせ 医療保険グループ TEL 内線 70-4611 外線 0566-21-7784

被扶養者資格調査にご協力ください

18歳以上の被扶養者全員が対象です

当健保組合では、被扶養者認定の適正化を図るため、被扶養者の資格調査を実施しています。調査の対象となる被保険者の方には調査書をお送りしますので、ご理解とご協力をお願いいたします。

2019年	対象者 配偶者 実施中!
2020年	対象者 18歳以上の子・父母・その他の続柄の方 ※共同扶養、優先扶養の確認も実施します(右記参照)
2021年	2021年以降も継続的に調査を実施します

- **共同扶養の確認**
 - ◆ 被保険者以外が被扶養者を主として扶養できないかどうかの確認
 - ◆ 子を扶養している場合、他の健康保険に加入している配偶者の収入の確認
- **優先扶養の確認**
 - ◆ 被扶養者が母の場合は「父」、兄弟姉妹・祖父母の場合は「両親」などの存在と収入の確認

被扶養者資格調査の必要証明書類

対象者	提出証明書類	交付場所等	注意事項
資格調査対象者の方 全員	所得証明書 原本 または 課税(非課税)証明書 原本 世帯全員の住民票 原本 ※2019年は不要	市区町村 役場	<ul style="list-style-type: none"> ■ 収入金額の証明 ※無職の場合も収入がないことを確認するため必要です ※所得証明書・課税(非課税)証明書等、名称は市区町村で異なります ■ マイナンバー(個人番号)の記載がないもの ■ 世帯全員記載・続柄記載されたもの(1世帯につき1部) ■ 被扶養者と被保険者が別居している場合は、被保険者、被扶養者それぞれの世帯全員(続柄記載あり)の住民票

必要になる場合があります 会社等から受け取ったら必ず保管しておいてください

給与収入のある方	源泉徴収票 コピー 給与明細書 コピー	勤務先	<ul style="list-style-type: none"> ■ 紛失の場合は、発行元(勤務先)に再発行依頼 ■ 支給月、氏名、会社名、給与額がわかるもの
退職した方	退職証明書等	元勤務先等	<ul style="list-style-type: none"> ■ 離職票-1,-2 コピー または 雇用保険受給資格者証 全面コピー または 退職日の入った源泉徴収票 コピー または 退職証明書 原本 または 辞令 コピー または 廃業届 コピー
給与・年金以外の収入のある方	確定申告書 コピー および 収支内訳書 コピー または 青色申告決算書 コピー ※確定申告をしていない場合は 「市民税 県民税申告書 コピー 」	税務署等	<ul style="list-style-type: none"> ■ 給与・年金以外の収入がある方は全員提出 ■ 確定申告書一式 全ページのコピー ※収支内訳書・青色申告決算書等、申告時の提出書類全て
年金収入のある方	年金振込通知書 コピー または 年金改定通知書 コピー または 公的年金等の源泉徴収票 コピー	日本年金機構 年金事務所 その他発行元	<ul style="list-style-type: none"> ■ 振込金額、氏名が記載されたもの ■ 受給しているすべての年金のもの(老齢・障害・遺族・企業・個人・共済等) ■ 紛失の場合は発行元に再発行依頼(日本年金機構等)
障害のある方	障害者手帳 コピー	市区町村役場	<ul style="list-style-type: none"> ■ 障害の等級・種類が確認できるもの
医療費助成を受けている方	福祉医療証 コピー	市区町村役場	<ul style="list-style-type: none"> ■ 病院で提示し、窓口負担に対し助成を受けることができるもの
被保険者と別居中の方 ※但し下記の該当者は 送金証明書不要 ・被保険者が単身赴任 ・特別養護老人ホーム 等入所 ・被災地(避難地区)	送金証明書 コピー	銀行等	<ul style="list-style-type: none"> ■ 振込元(被保険者)・振込先(別居している被扶養者)の氏名・振込日・振込金額のわかる振込明細書 コピー、通帳 コピー、インターネット送金取引結果照会等 ※通帳のコピーは、送金に係るもの以外の部分は消去可 ■ 水道光熱費を被保険者が負担していることがわかる書類(契約書や支払明細等) コピー ■ 別居している被扶養者の認定については、下記の要件を満たすことが必要 ① 送金の平均月額が一定額以上あること ② 毎月の送金があること ※年間一括送金は認められません ③ 水道光熱費を被保険者が負担していること

詳しくは当健保組合のホームページをご覧ください

<https://www.shokki-kenpo.jp/> [トップページ](#) ▶ [健保のしくみ](#) ▶ [家族の異動について](#)

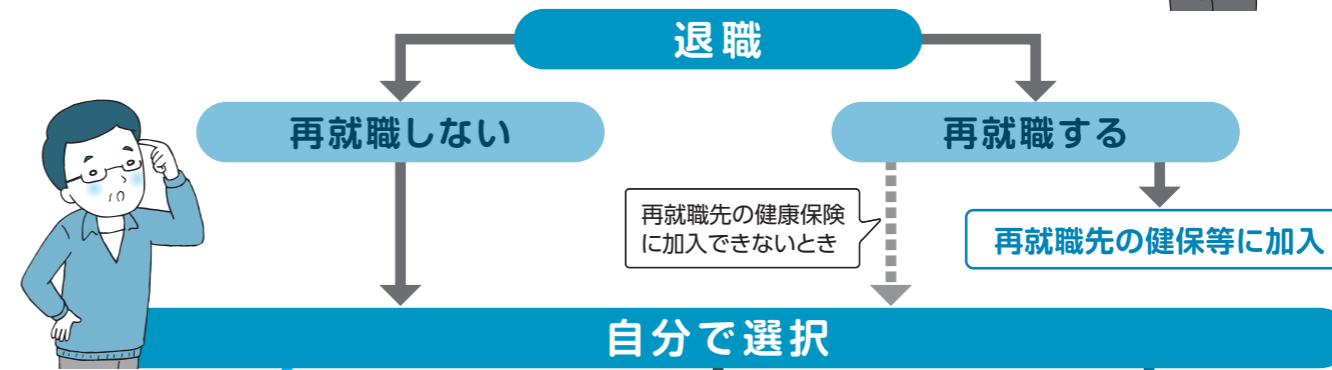
● お問い合わせ 医療保険グループ TEL 内線 70-4611 外線 0566-21-7784

会社をやめた後の健康保険は?

現在みなさんは当健保組合(豊田自動織機健康保険組合)に加入しています。会社をやめると、当健保組合の加入者ではなくなります。別の会社に再就職する方は再就職先の健康保険に加入しますが、それ以外の方は加入する健康保険をご自身で選ぶことになります。



選択肢は3つ ご自身の状況にあわせて選んでください



	市町村の 国民健康保険に加入	当健保組合の 任意継続被保険者になる	家族の 被扶養者になる
加入要件	<ul style="list-style-type: none"> ● 資格喪失後14日以内に申請 	<ul style="list-style-type: none"> ● 退職日の前日までに2ヵ月以上連続した勤務期間があること ● 資格喪失後20日以内に申請 ● 加入期間は最長2年 	<ul style="list-style-type: none"> ● 60歳未満: 年収130万円未満 ● 60歳以上: 年収180万円未満 ● 家族が加入する健保等が定める認定条件による
保険料	<ul style="list-style-type: none"> ● 前年所得や加入人数によって決まる ● 軽減措置あり 	<ul style="list-style-type: none"> ● 退職時の標準報酬月額で決定 ● 在職中の保険料の約2.6倍(会社負担がなくなるため) ● 2年間同額(料率変更あり) 	<ul style="list-style-type: none"> ● なし(家族が負担)
給付	<ul style="list-style-type: none"> ● 高額療養費制度あり ● 健診補助あり 	<ul style="list-style-type: none"> ● 高額療養費制度あり ● 付加給付あり ● 健診や人間ドック補助あり 	<ul style="list-style-type: none"> ● 高額療養費制度あり ● 家族が加入する健保等が定める給付制度による
手続き	<ul style="list-style-type: none"> ● お住まいの市町村役場で加入手続きをする <p>詳細はお住まいの市町村役場にお問い合わせください。</p>	<ul style="list-style-type: none"> ● 「健康保険任意継続被保険者資格取得申請書」を当健保組合に提出する <p>詳細は当健保組合にお問い合わせください。</p>	<ul style="list-style-type: none"> ● 家族が加入する健保等に家族が被扶養者認定を申請する <p>詳細は家族が加入する健保等へお問い合わせください。</p>

※75歳以上の方は、全員が後期高齢者医療制度に加入します。

ご注意ください!

- 資格喪失後は、すみやかに保険証を当健保組合に返却してください。
- 資格喪失後に保険証を使用した場合は、当健保組合が負担した医療費は全額返金していただきます。

詳しくは当健保組合のホームページをご覧ください

<https://www.shokki-kenpo.jp/> [トップページ](#) ▶ [健保のしくみ](#) ▶ [退職した後は](#)

● お問い合わせ 医療保険グループ TEL 内線 70-4611 外線 0566-21-7784